

HK Zábradlí s.r.o.
VELKOOBCHOD A MALOOBCHOD

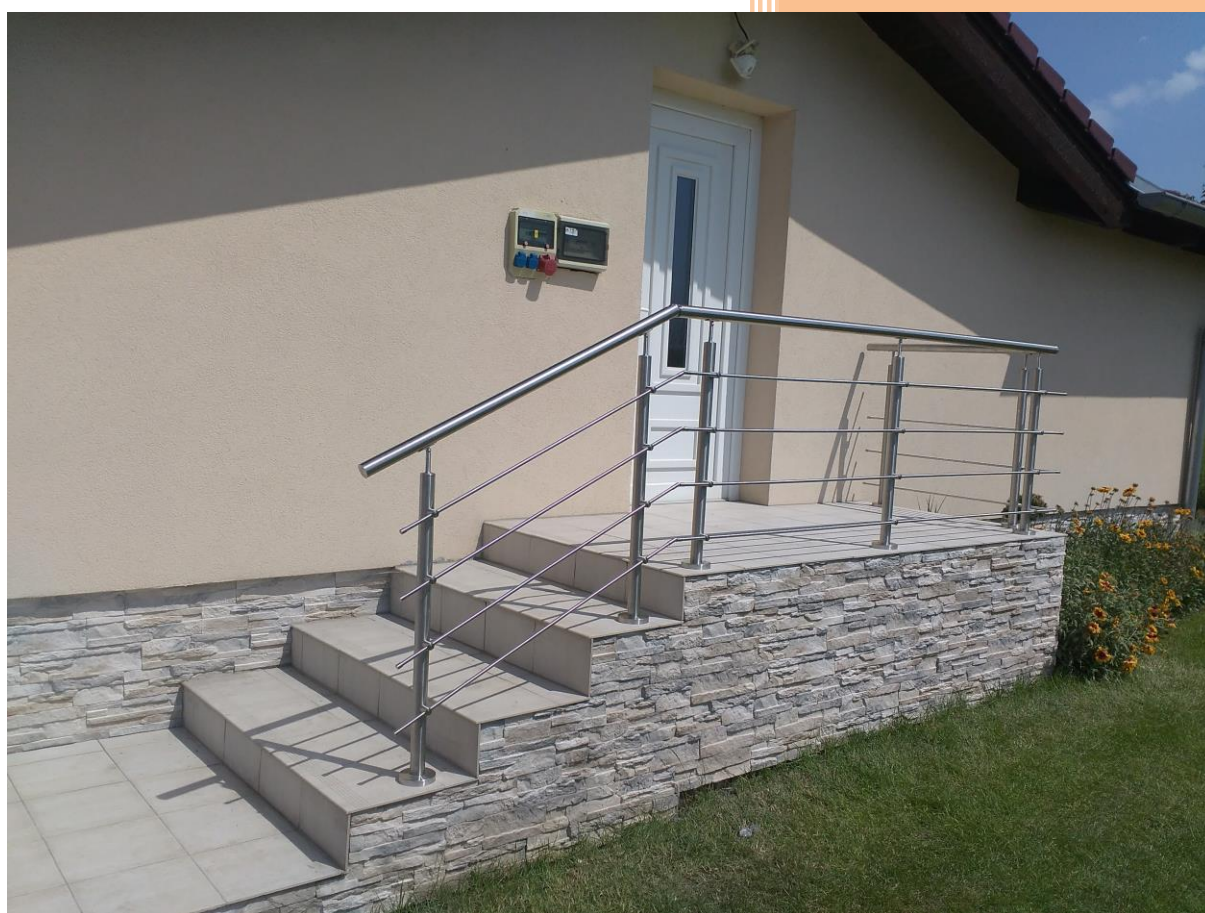


Modely zábradlí

B1x B2x B3x

Vodorovná výplň

Hliníkové zábradlí kulaté



HK Zábradlí s.r.o.

Roudnice 208

50327 Lhota pod Libčany

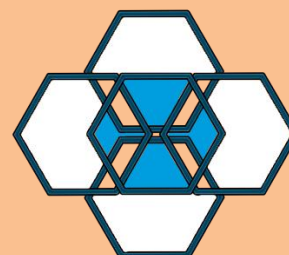
IČO: 05561345

DIČ: CZ05561345

Mobil: +420 720 967 608; +420

604 106 260; Tel.:+420 491 611 418

www.hkzazbradli.cz info@hkzazbradli.cz



System montovaného zábradlí

Nabízíme Vám systém hliníkového a nerezového montovaného zábradlí na schodiště, zábradlí na balkóny, zábradlí na terasu a také ho lze uplatnit jako zábradlí na francouzská okna a lodžie.

Tento model zábradlí je určen na balkón, terasu, lodžii nebo schodiště jakékoliv šikmosti s ukotvením do podlahy nebo s bočním ukotvením. Vhodné pro umístění do vnitřních i venkovních prostor. Montáž je velice jednoduchá, je ale potřeba zachovat správný technologický postup a všechny potřebné výtuchy, kotvy a spojky. Modely zábradlí s vodorovnou výplní nejsou vhodné do prostor, kde se mohou vyskytovat děti. Vodorovné příčky děti mohou snadno přelézt. Tento model zábradlí pak nemusí projít kontrolou při kolaudaci.

Tento montážní návod je všeobecný a slouží jako pomůcka k sestavení montovaného systému zábradlí, ale může se lišit dle požadavku zákazníka a použitých komponentů a barvy. Montáž zábradlí může provádět pouze proškolená osoba naší firmou. Při montáži svépomocí, nebereme žádnou odpovědnost za chyby vzniklé při montáži a jeho samotné realizaci.

Doporučený seznam nářadí k montáži						
1		Ø 3,5mm Ø 3,8mm Ø 4,5mm Ø 10mm Ø 18mm Ø 20mm		7		Provázek
2		Dvousložkové strukturální lepidlo na bázi akrylu		8		Mamut glue 25ml bílá
3		Chemická kotva		9		Příklepová vrtačka do betonu
4		Vodováha		10		Aku vrtačka
5		Vzduchová ruční pumpička		11		Metr
6		Pásová pila na kov				Značkovací fix



Bohužel i dopravci jsou jenom lidé a přes naši velkou snahu o důkladné zabalení zboží se nedá zabránit občasnému rozbití během přepravy. Zásilku před podepsáním jejího přijetí důkladně z vnějšku prohlédněte. Nejlépe ze všech stran a hledejte výskyt promáčklín, průrazů, promáčení nebo jiných poškození na obalu.



- 1- Vyjměte jednotlivé části zábradlí z obalu.
- 2- Rozdělte si jednotlivé díly a zkontrolujte dle dodacího listu, nebo faktury.



- 3- Rozvržte si umístění sloupků. Sloupky by se měly rozmístit ve vzdálenosti 80-120 cm od sebe. Pokud máte tři a více sloupků v jedné řadě, doporučujeme si udělat první a poslední značku kotvení.

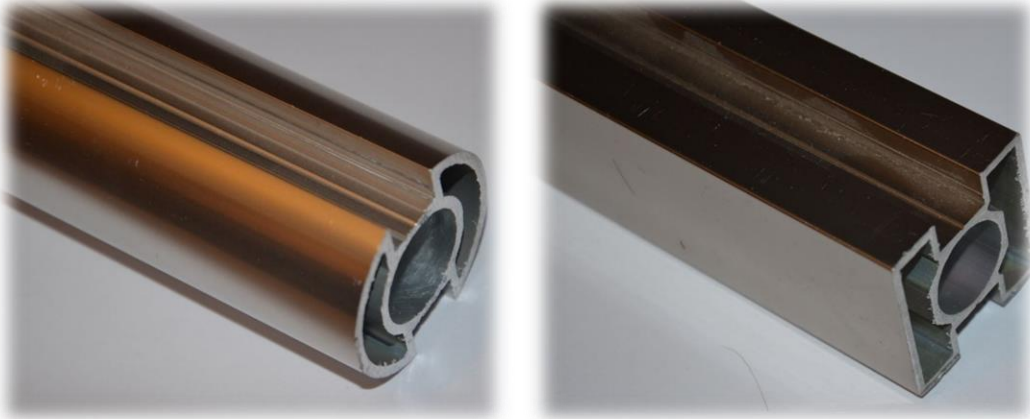


- 4- Připravte si otvor pro kotvení sloupku. Natáhnout si mezi první a poslední značkou provázek nebo použít dlouhou vodováhu a označte si zbývající značky kotvení mezi prvním a posledním sloupkem.
- 5- Vrtákem o \varnothing 20mm (pro kotvicí trn **KS1905**, **KS1906**), \varnothing 18mm pro závitovou tyč M10 **900-420**, **900-421** vyvrtejte příklepovou vrtačkou otvor 12-15cm hluboký do pevné části zdiva.



- 6- Vyvrtaný otvor důkladně vyfoukejte stlačeným vzduchem od prachu a úlomků zdiva.

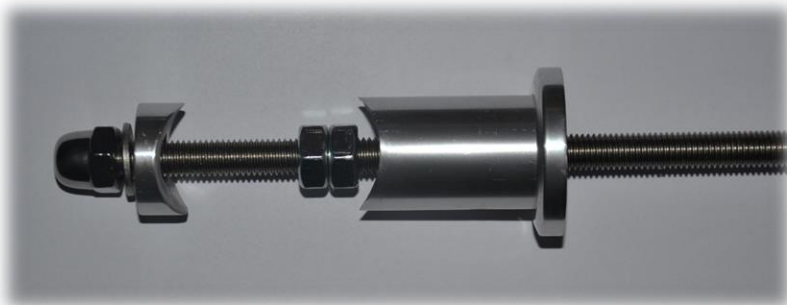
- 7- Aplikujte chemickou maltu postupně do vyvrtaných a důkladně vyčištěných děr dle bodu 8-9.
- 8- Točivým pohybem zasuněte do chemické malty kotvící trn nebo závitovou tyč.
- 9- Kotvení důkladně srovnajte pomocí úhelnice a vodováhy
- 10- Chemickou maltu ponechte důkladně vytvrdnout dle doporučení výrobce chemické malty.
- 11- Připravte si sloupky zábradlí **KS(KB)2406** nebo **HK(HS)2440** a upravte si jejich délku dle potřeby, pokud není ze strany zákazníka vyžádáno a zpoplatněno přesné řezání.



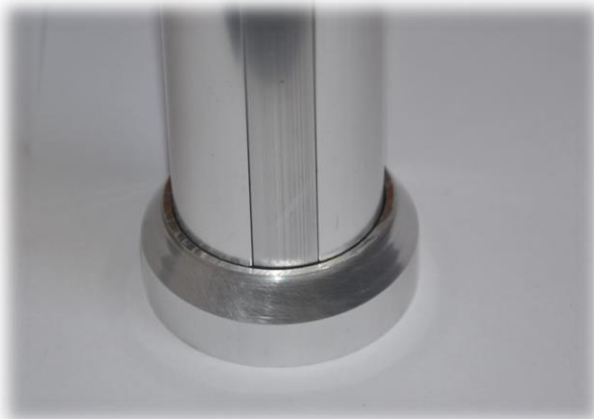
- 12- Na sloupku si rozvrhněte a označte mezery mezi výplněmi.
- 13- Ze strany, kde bude namontovaná výplň nasadíte krycí lištu do sloupku **KS(KB)2201**, **HK(HS)2240** dle přesných rozměrů sloupků.



- 14- Vrtákem do železa o \varnothing 4,5mm provrtejte sloupek ve středu drážky dle označených bodů umístěné výplně skrze sloupek a krycí lištu.
- 15- Vyvrtaný otvor v krycí liště vrtákem o \varnothing 4,5mm zvětšíme ještě vrtákem o \varnothing 10mm cca 1-1,5 cm hluboko tak, aby dekorační očko **KS(KB)1700**, **HK(HS)4703** zapadlo do vyvrtaného otvoru.
- 16- Takto připravený sloupek usadíme do připraveného a důkladně vytvrzeného kotvení.
- 17- Na kotvící trn usadíme do vodováhy sloupek zábradlí.



18- Na sloupek dle druhu kotvení nasadíme dekorační přírubu **KS(KB)1108, HK(HS)4107**.



19- Vrchní část sloupku osadíme hlavicí **KS(KB)1307, KS(KB)1002, KS(KB)1015, HK(HS)4002** pro madlo a zkontrolujeme správné natočení. Hlavice připevníme předvrtáním v místě drážky sloupku a spodní část hlavice ve dvou místech od sebe skrze sloupek (nikoliv skrze krycí lištu) vrtákem o \varnothing 3,8mm a spojíme vruty 4,2x32mm.



20- Vrchní část hlavice **KS(KB)1307, KS(KB)1002, KS(KB)1015, HK(HS)4002** osadíme madlem dle objednávky.

21- Délku madla si dle potřeby upravíme, pokud není ze strany zákazníka vyžádáno a zpoplatněno přesné řezání.



22- U hliníkového provedení madla si označíme kotvící otvory hlavice na madle a madlo si předvrtáme vrtákem o \varnothing 3,5mm.

23- Usadíme madlo na hlavice zábradlí dle vyvrtaných otvorů a připevníme vrutem 4,2x16mm.



24- Připravíme si výplň **KS(KB)2204, HK(HS)2241** a upravíme její délku dle potřeby, pokud není ze strany zákazníka vyžádáno a zpoplatněno přesné řezání.

25- Na výplň **KS(KB)2204, HK(HS)2241** nasadíme dle počtu sloupků v řadě dekorační očko (pokud je součástí cenové nabídky).



- 26- Dekorační očko spolu s výplní nasadíme do vyvrtaného otvoru na sloupu o \varnothing 10mm a zajistíme stahovací svěrkou.
- 27- Ze strany nezakryté drážky na sloupku nasadíme vrták do vyvrtaných děr o \varnothing 4,5mm pro výplň vrták o \varnothing 3,5mm a prostrčíme jej skrze sloupek, křicí lištu a dekorační očko. Vrták se zastaví o samostatnou výplň **KS(KB)2204, HK(HS)2241**.
- 28- První stěnu výplně provrtáme vrtákem o \varnothing 3,5mm a připevníme vrutem 900-415 nebo 900-418 (42x45mm).



- 29- Po uchycení všech komponentů, zakryjeme druhou část sloupku krycí lištou **KS(KB)2201, HK(HS)2240**.



- 30- Konce madla, sloupků a výplní zakryjeme krytkou dle dodacího listu nebo faktury
KS(KB)1601, KS(KB)1605, KS(KB)1605, HK(KS)4600, HK(KS)46001, HK(KS)4607.
- 31- Krytky připevníme lepidlem silikonem, nebo mamut.



Ostatní spoje a kotvení

- Různé druhy kolen výplní a madel, doporučujeme zalepit lepidlem mamut, nebo zajistit hliníkovým nýtem 4x10mm předvrtaným vrtákem o \varnothing 4,2mm.
- Doporučujeme pro stabilitu a možnou toleranci výkyvu zábradlí kotvících trnu **KS1905, KS1906, KS1907, KS(KB)1220, HK(HS)4113** aplikovat na kotvící trn o \varnothing 20 mm malé množství dvousložkového sekundárního lepidla lepidla **BERNER metakrylátové lepidlo Power Weld kód: 900-918** nebo jiné dodané naší firmou a nasunout sloupek na kotvící trn. Spojovací materiál tímto lepidlem ponechte v klidu vytvrdnout dle doporučení výrobce na obalu lepidla cca 5-10min.



- Doporučujeme pro stabilitu a zajištěnou pevnost spojovaného materiálu aplikovat do vnitřní části kolen madla, nebo výplní malé množství dvousložkového sekundárního lepidla lepidla **BERNER metakrylátové lepidlo Power Weld kód: 900-918** nebo jiné dodané naší firmou a

nasunout spojovací materiály do sebe. Spojovací materiál tímto lepidlem ponechte v klidu vytvrdnout dle doporučení výrobce na obalu lepidla cca 5-10min.



Pozor: opětovné oddělení slepených materiálu tímto lepidlem už není možný bez poškození.