

**Skleněná výplň
do profilu**

**Modely zábradlí
H10x C4HR C4HRx**

Hliníkové zábradlí kulaté



HK Zábradlí s.r.o.

Roudnice 208

50327 Lhota pod Libčany

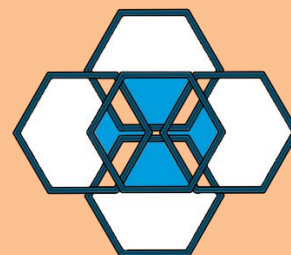
IČO: 05561345

DIČ: CZ05561345

Mobil: +420 720 967 608;

+420 604 106 260; Tel.: +420 491 611 418

www.hkzazbradli.cz info@hkzabradli.cz



System montovaného zábradlí

Nabízíme Vám systém hliníkového a nerezového montovaného zábradlí na schodiště, zábradlí na balkóny, zábradlí na terasu a také ho lze uplatnit jako zábradlí na francouzská okna a lodžie.

Tento model zábradlí je určen na balkon, terasu, lodžii nebo schodiště jakékoliv šikmosti s ukotvením do podlahy nebo s bočním ukotvením. Vhodné pro umístění do vnitřních i venkovních prostor. Montáž je velice jednoduchá, je ale potřeba zachovat správný technologický postup a všechny potřebné výztuhy, kotvy a spojky. Modely zábradlí s vodorovnou výplní nejsou vhodné do prostor, kde se mohou vyskytovat děti. Vodorovné příčky děti mohou snadno přelézt. Tento model zábradlí pak nemusí projít kontrolou při kolaudaci.

Tento montážní návod je všeobecný a slouží jako pomůcka k sestavení montovaného systému zábradlí, ale může se lišit dle požadavku zákazníka a použitých komponentů a barvy. Montáž zábradlí může provádět pouze proškolená osoba naší firmou. Při montáži svépomocí, nebereme žádnou odpovědnost za chyby vzniklé při montáži a jeho samotné realizaci.

Doporučený seznam nářadí k montáži					
1		Ø 3,5mm Ø 4,5mm Ø 5mm Ø 18mm Ø 20mm	8		Provázek
2		Dvousložkové strukturální lepidlo na bázi akrylu	9		Mamut glue 25ml bílá
3		Chemická kotva	10		Příklepová vrtačka do betonu
4		Vodováha	11		Aku vrtačka
5		Vzduchová ruční pumpička	12		Metr, Značkovací fix
6		Pásová pila na kov	13		Plochý pilník
7		Stahovací svěrky			



Bohužel i dopravci jsou jenom lidé a přes naši velkou snahu o důkladné zabalení zboží se nedá zabránit občasnému rozbití během přepravy. Zásilku před podepsáním jejího přijetí důkladně z vnějšku prohlédněte. Nejlépe ze všech stran a hledejte výskyt promáčklín, průrazů, promáčení nebo jiných poškození na obalu.



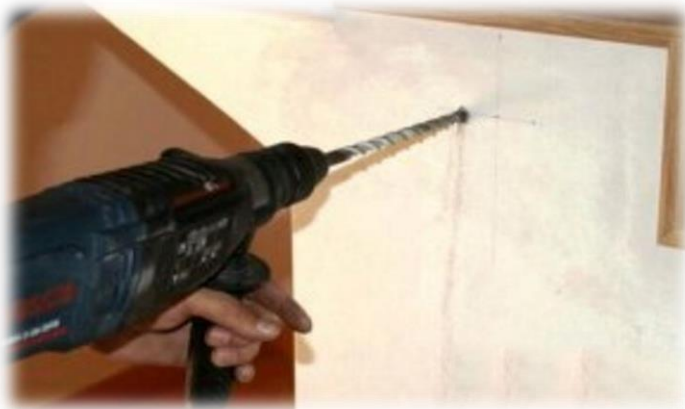
- 1- Vyjměte jednotlivé části zábradlí z obalu.
- 2- Rozdělte si jednotlivé díly a zkontrolujte dle dodacího listu, nebo faktury.



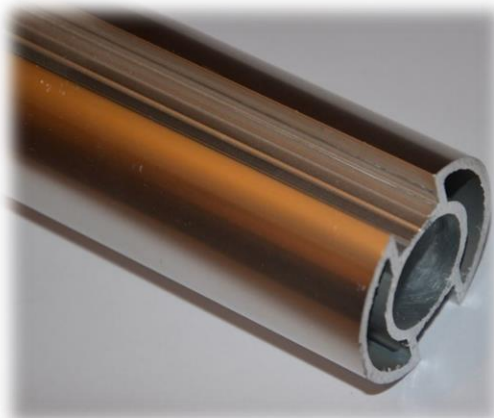
- 3- Rozvržte si umístění sloupků. Sloupky by se měly rozmístit ve vzdálenosti 80-120 cm od sebe. Pokud máte tři a více sloupků v jedné řadě, doporučujeme si udělat první a poslední značku kotvení.



- 4- Připravte si otvor pro kotvení sloupku. Natáhněte si mezi první a poslední značkou provázek nebo použijte dlouhou vodováhu a označte si zbývající značky kotvení mezi prvním a posledním sloupkem.
- 5- Vrtákem o \varnothing 20mm (pro kotvící trn **KS1905**, **KS1906**), \varnothing 18mm pro závitovou tyč M10 **900-420**, **900-421** vyvrtejte příklepovou vrtačkou otvor 12-15cm hluboký do pevné části zdiva. V případě dutých cihel, použijte košíček na chemickou maltu.

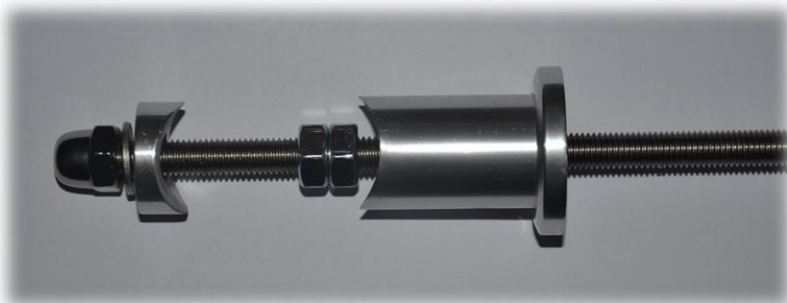


- 6- Vyvrtaný otvor důkladně vyfoukejte stlačeným vzduchem od prachu a úlomků zdiva.
- 7- Aplikujte chemickou maltu postupně do vyvrtaných a důkladně vyčištěných děr dle bodu 8-9.
- 8- Točivým pohybem zasuňte do chemické malty kotvící trn nebo závitovou tyč.
- 9- Kotvení důkladně srovnejte pomocí úhelnice a vodováhy
- 10- Chemickou maltu ponechte důkladně vytvrdnout dle doporučení výrobce chemické malty.
- 11- Připravte si sloupky zábradlí **KS(KB)2406** a upravte si jejich délku dle potřeby, pokud není ze strany zákazníka vyžádáno a zpoplatněno přesné řezání.

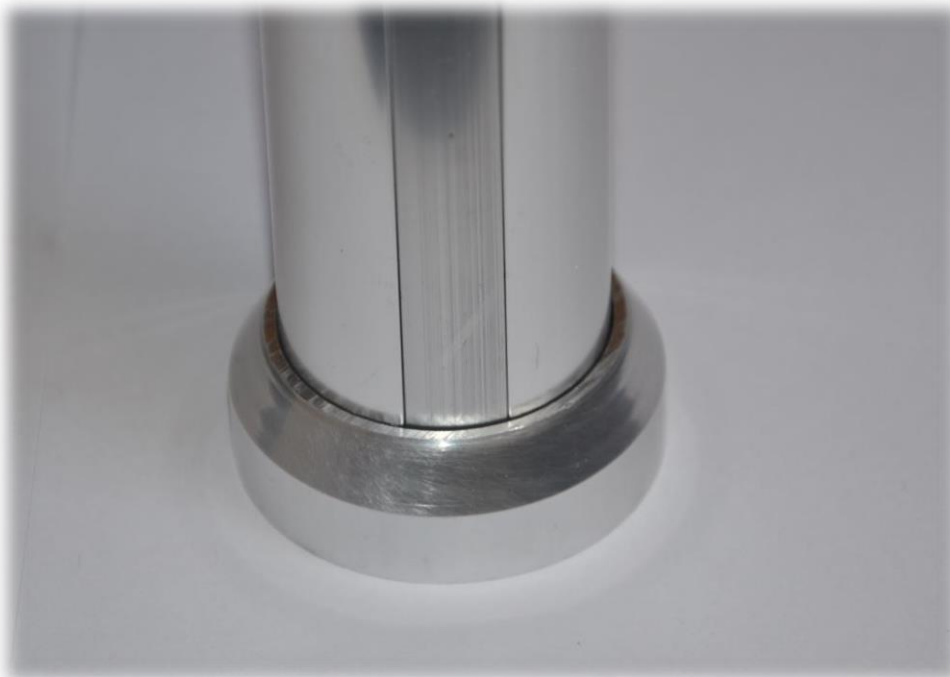


- 12- Takto připravený sloupek usadíme do připraveného a důkladně vytvrzeného kotvení.
- 13- Na kotvící trn usadíme do vodováhy sloupek zábradlí.





14- Na sloupek dle druhu kotvení nasadíme dekorační přírubu **KS(KB)1108**.



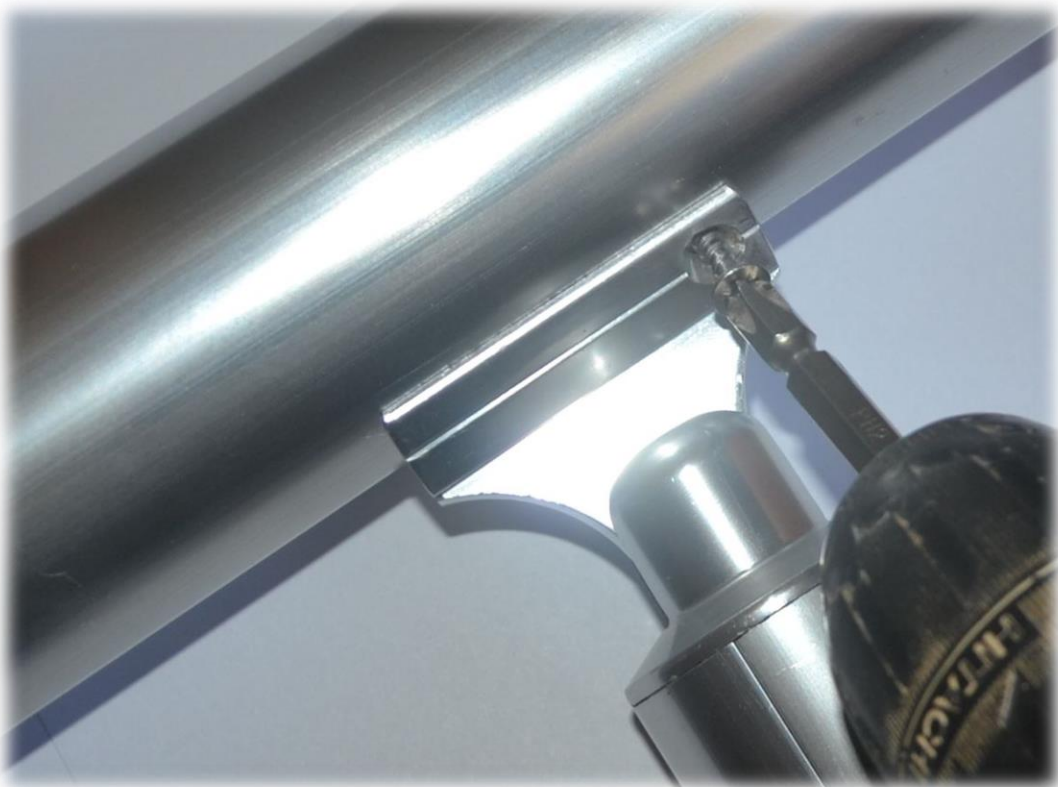
15- Vrchní část sloupku osadíme hlavicí **KS(KB)1307, KS(KB)1002, KS(KB)1015** pro madlo a zkontrolujeme správné natočení. Hlavice připevníme předvrtáním v místě drážky sloupku a spodní část hlavice ve dvou místech od sebe skrze sloupek (nikoliv skrze krycí lištu) vrtákem o \varnothing 3,5mm a spojíme vruty **900-922**.



- 16- Vrchní část hlavice **KS(KB)1307, KS(KB)1002, KS(KB)1015** osadíme madlem dle objednávky.
17- Délku madla si dle potřeby upravíme, pokud není ze strany zákazníka vyžádáno a zpoplatněno přesné řezání.



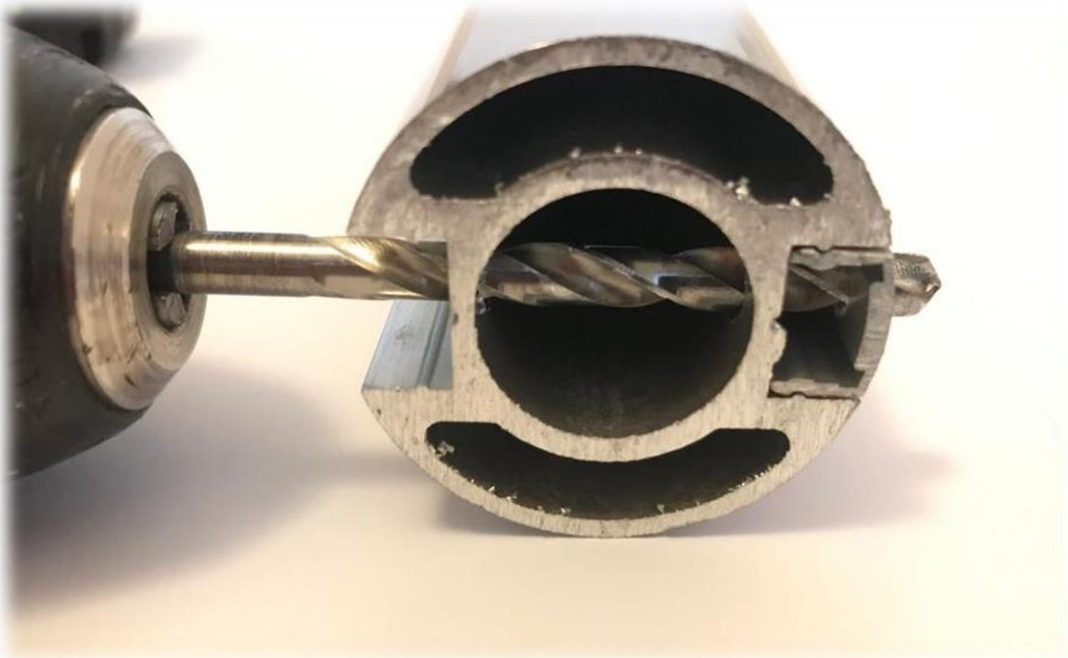
- 18- U hliníkového provedení madla si označíme kotvící otvory hlavice na madle a madlo si předvrtáme vrtákem o \varnothing 3,5mm.
19- Usadíme madlo na hlavice zábradlí dle vyvrtaných otvorů a připevníme vrutem **900-923**.



- 20- Ze strany, kde bude namontován vodorovný profil **KS(KB)2210** nasadíte krycí lištu do sloupku **KS(KB)2201** dle přesných rozměrů sloupků.



- 21- Na sloupku si rozvrhněte a označte umístění vodorovného profilu **KS(KB)2210** 120mm od podlahy a 120mm od spodní části madla.
- 22- Vrtákem do železa o \varnothing 5mm provrtejte sloupek ve středu drážky dle označených bodů umístěného vodorovného profilu skrz sloupek a krycí lištu.



- 23- Pomocí svěrek nebo druhé osoby přiložte na sloupek v místě provrtaných otvorů vodorovný profil **KS(KB)2210** tak, aby drážka profilu byla ve středu díry a přitáhněte pomocí svěrek.
- 24- Skrz předvrtané díry ve sloupku provrtáme ještě vodorovný profil.
- 25- Nejprve připevníme spodní profil **KS(KB)2210** a poté vrchní profil **KS(KB)2210**
- 26- Profil na sloupku vždy upevňujte tak, aby hlubší drážky profilu směřovaly k sobě.



27- Profil připevníme ke sloupku imbusovým šroubem M5/6mm



28- Rozměříme si skleněnou výplň tak, aby byla mezi šrouby vzdálená cca 1cm a zadáme do výroby.

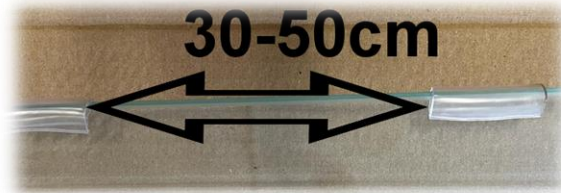
29- Připravenou skleněnou výplň namontujeme tak že demontujeme vrchní díl profilu **KS(KB)2210** a do spodního profilu **KS(KB)2210** vsuneme sklo dle následujícího postupu.

30- Nakrátíme si hadičku na délku 3-5cm.

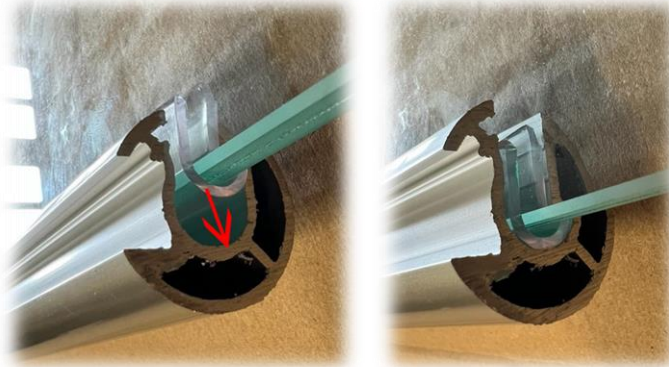


31- Nakráčené hadičky si z jedné strany po délce rozřízneme.

- 32- Na spodní hranu výplně nasadíme nastříhané hadičky ve vzdálenosti cca 30-50cm od sebe (První a poslední hadička musí být vždy na kraji skla).

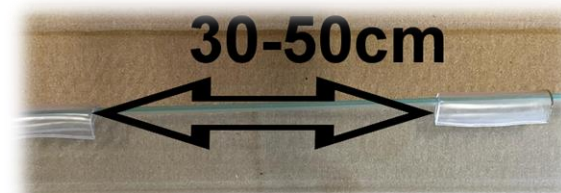


- 33- Umístěte výplň s hadičkami do profilu až na doraz.



- 34- Ujistěte se, že sklo sedí v drážce.

- 35- Na vrchní část skla nasadíme nastříhané hadičky ve vzdálenosti cca 30-50cm od sebe (První a poslední hadička musí být vždy na kraji skla).



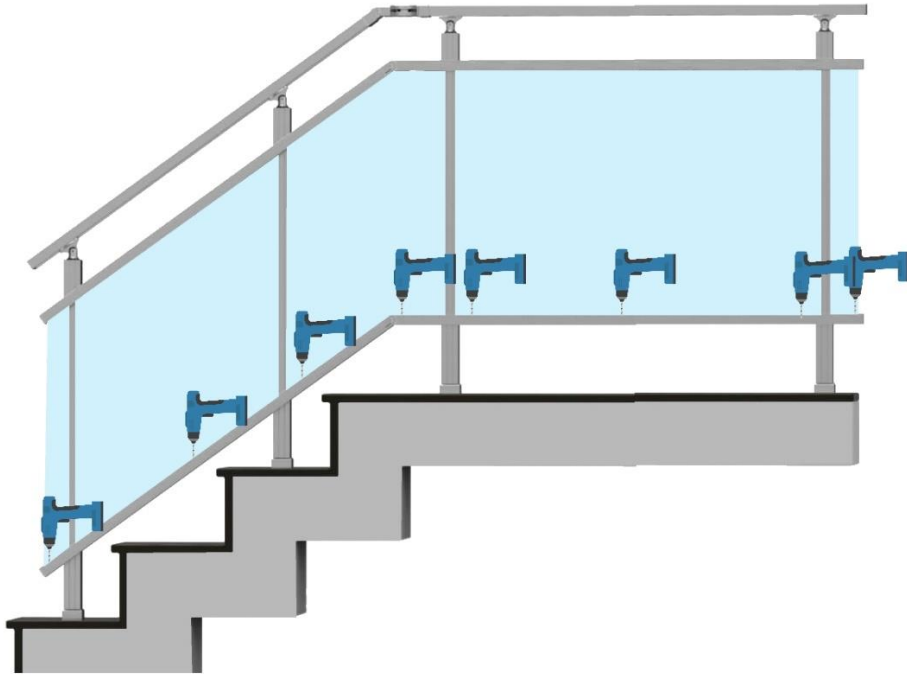
- 36- Vrchní díl profilu **KS(KB)2210** nasadíme na sklo až na doraz

- 37- Ujistěte se, že sklo sedí v drážce.

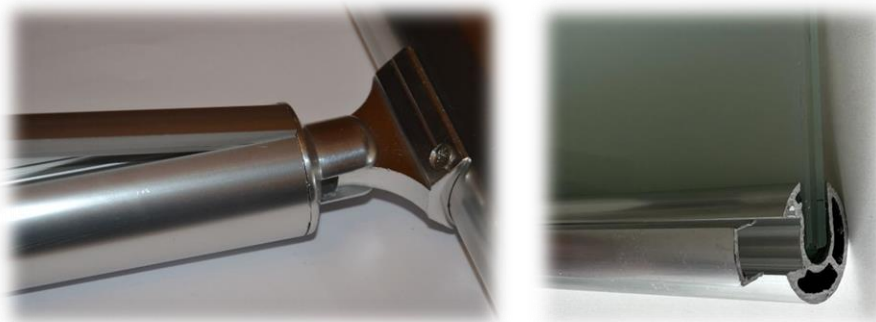
- 38- Připevněte zpět ke sloupku vrchní díl profilu **KS(KB)2210**

- 39- Při montáži zábradlí v exteriéru je nutné vyvrtat vrtákem 4,5mm odtokové dírky skrze spodní profil ve vzdálenosti 500-600mm od sebe (jedno pole 3x odtoková dírka). V šikmé části je nutné vyvrtat odtokovou dírku těsně u ukončovací zátky nebo jiného napojení (spojka, koleno) a poté 500-600mm od sebe.





40- Po uchycení všech komponentů zakryjeme všechny drážky sloupků a profilů lištou KS/(KB)2201



41- Konce madla, sloupků a profilů zakryjeme krytkou dle dodacího listu nebo faktury **KS(KB)1608, KS(KB)1605, KS(KB)1605.**

42- Krytky připevníme za pomoci lepidla silikon nebo mamutu.



Ostatní spoje a kotvení

HK Zábradlí s.r.o.

Mobil: +420 720 967 608; +420 604 106 260; Tel.:+420 491 611 418 www.hkazabradli.cz info@hkzabradli.cz

- Různé druhy kolen výplní a madel doporučujeme zalepit lepidlem mamut, nebo zajistit hliníkovým nýtem 4x10mm předvrtaným vrtákem o \varnothing 4,2mm.
- Doporučujeme pro stabilitu a možnou toleranci výkyvu zábradlí kotvících trnu **KS1905, KS1906, KS1907, KS(KB)1220** aplikovat na kotvící trn o \varnothing 20 mm malé množství dvousložkového sekundárního lepidla lepidla **BERNER metakrylátové lepidlo Power Weld kód: 900-918** nebo jiné dodané naší firmou a nasunout sloupek na kotvící trn. Spojovací materiál tímto lepidlem ponechte v klidu vytvrdnout dle doporučení výrobce na obalu lepidla cca 5-10min.



- Doporučujeme pro stabilitu a zajištěnou pevnost spojovaného materiálu aplikovat do vnitřní části kolen madla, nebo výplní malé množství dvousložkového sekundárního lepidla **BERNER metakrylátové lepidlo Power Weld kód: 900-918** nebo jiné dodané naší firmou a nasunout spojovací materiály do sebe. Spojovací materiál tímto lepidlem ponechte v klidu vytvrdnout dle doporučení výrobce na obalu lepidla cca 5-10min.



Pozor: opětovné oddělení slepených materiálu tímto lepidlem už není možný bez poškození.