

Modely zábradlí

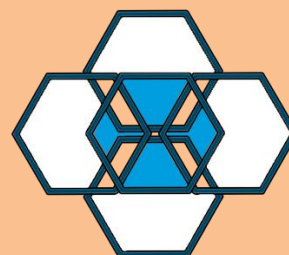
**H2x H5x**

Zábradlí na Fr.  
okno, svislá výplň

## Hliníkové zábradlí kulaté



HK Zábradlí s.r.o.  
Roudnice 208  
50327 Lhota pod Libčany  
IČO: 05561345  
DIČ: CZ05561345  
Mobil: +420 720 967 608; +420  
604 106 260; Tel.:+420 491 611 418  
[www.hkzazbradli.cz](http://www.hkzazbradli.cz) [info@hkzazbradli.cz](mailto:info@hkzazbradli.cz)



# System montovaného zábradlí

Nabízíme Vám systém hliníkového a nerezového montovaného zábradlí na schodiště, zábradlí na balkóny, zábradlí na terasu a také ho lze uplatnit jako zábradlí na francouzská okna a lodžie.

Tento model zábradlí je určen na francouzské okno. Montáž je velice jednoduchá, je ale potřeba zachovat správný technologický postup a všechny potřebné výztuhy, kotvy a spojky.

Tento montážní návod je všeobecný a slouží jako pomůcka k sestavení montovaného systému zábradlí, ale může se lišit dle požadavku zákazníka a použitých komponentů a barvy. Montáž zábradlí může provádět pouze proškolená osoba naší firmou. Při montáži svépomocí, nebereme žádnou odpovědnost za chyby vzniklé při montáži a jeho samotné realizaci.

Doporučený seznam nářadí k montáži					
1		Ø 3,5mm Ø 4mm Ø 5mm Ø 10mm Ø 12mm Ø 18mm	7		Mamut glue 25ml transparentní
2		Chemická kotva	8		Příklepová vrtačka do betonu
3		Vodováha	9		Aku vrtačka
4		Vzduchová ruční pumpička	10		Metr
5		Pásová pila na kov	11		Značkovací fix
6		Nýtovací kleště	12		Stahovací svěrky



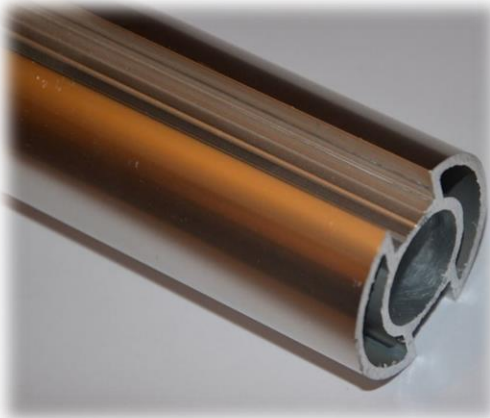
Bohužel i dopravci jsou jenom lidé a přes naši velkou snahu o důkladné zabalení zboží se nedá zabránit občasnému rozbití během přepravy. Zásilku před podepsáním jejího přijetí důkladně z vnějšku prohlédněte. Nejlépe ze všech stran a hledejte výskyt promáčklín, průrazů, promáčení nebo jiných poškození na obalu.



- 1- Vyjměte jednotlivé části zábradlí z obalu.
- 2- Rozdělte si jednotlivé díly a zkontrolujte dle dodacího listu nebo faktury.



- 3- Připravte si montážní stůl, na kterém smontujete zábradlí z dodaných dílů, než ho upevníte na dům.
- 4- Na domě si rozvrhněte umístění sloupků tak, aby se sloupky kotvily do pevného materiálu.
- 5- Vrchní madlo zábradlí včetně výplně by mělo být delší než rozvržené sloupky. Konce madla a výplně musí být na obou stranách stejně daleko od sloupků.
- 6- Připravte si sloupky zábradlí **KS(KB)2406** a upravte si jejich délku dle potřeby, pokud není ze strany zákazníka vyžádáno a zpoplatněno přesné řezání.



- 7- Na sloupku si rozvrhněte a označte umístění vodorovného profilu **KS(KB)2210** 120mm od podlahy a 80-120mm od spodní části madla.
- 8- Vrtákem do železa o  $\varnothing$  5mm provrtejte sloupek ve středu drážky dle označených bodů umístěného vodorovného profilu skrz sloupek a krycí lištu.
- 9- Vrchní část sloupku osadíme hlavicí **KS(KB)1307**, **KS(KB)1002**, **KS(KB)1015**, pro madlo a zkontrolujeme správné natočení. Hlavice připevníme předvrtáním v místě drážky sloupku a spodní část hlavice ve dvou místech od sebe skrz sloupek (nikoliv skrz krycí lištu) vrtákem o  $\varnothing$  3,8mm a spojíme vruty 4,2x32mm.
- 10- Vrchní část hlavice **KS(KB)1307**, **KS(KB)1002**, **KS(KB)1015**, osadíme madlem dle objednávky.

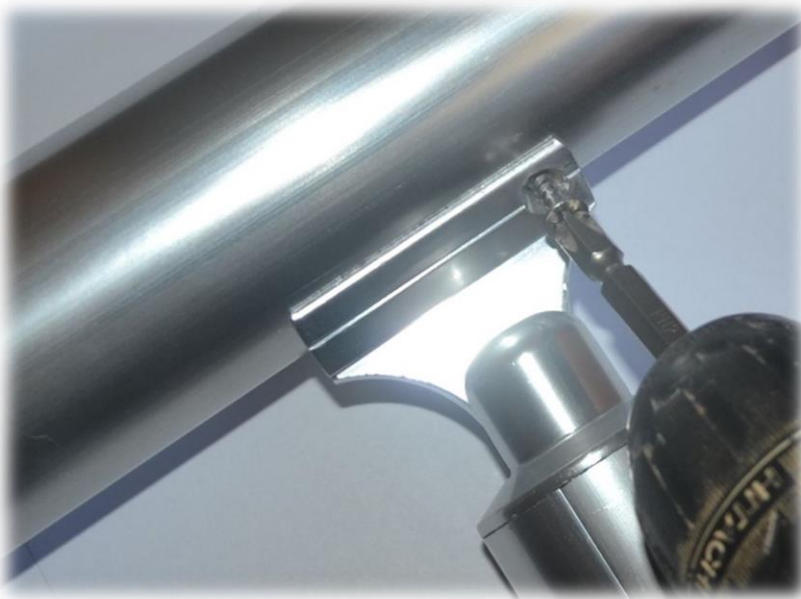


11- Délku madla si dle potřeby upravíme, pokud není ze strany zákazníka vyžádáno a zpoplatněno přesné řezání.



12- U hliníkového provedení madla si označíme kotvící otvory hlavice na madle a madlo si předvrtáme vrtákem o  $\varnothing$  3,5mm.

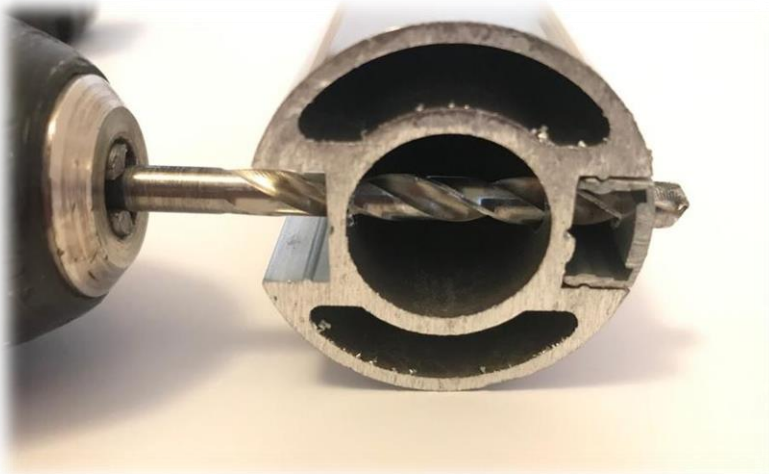
13- Usadíme madlo na hlavice zábradlí dle vyvrtaných otvorů a připevníme vrutem 4,2x16mm.



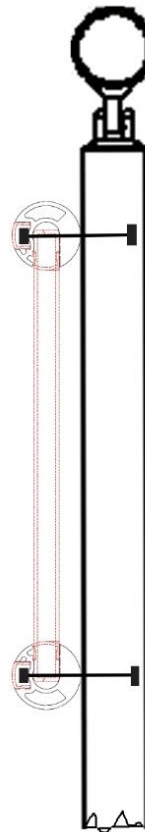
14- Ze strany, kde bude namontován vodorovný profil **KS(KB)2210** nasadíte krycí lištu do sloupku **KS(KB)2201** dle přesných rozměrů sloupků.



- 15- Na sloupku si rozvrhněte a označte umístění vodorovného profilu **KS(KB)2210** 120mm od podlahy a 120mm od spodní části madla.
- 16- Vrtákem do železa o  $\varnothing$  5mm provrtejte sloupek ve středu drážky dle označených bodů umístěného vodorovného profilu skrz sloupek a krycí lištu.



- 17- Pomocí svěrek nebo druhé osoby přiložte na sloupek v místě provrtaných otvorů vodorovný profil **KS(KB)2210** tak, aby drážka profilu byla ve středu díry a přitáhněte pomocí svěrek.
- 18- Skrz předvrtané díry ve sloupku provrtáme ještě vodorovný profil. Profil na sloupku vždy upevněte tak, aby hlubší drážky profilu směřovaly k sobě.

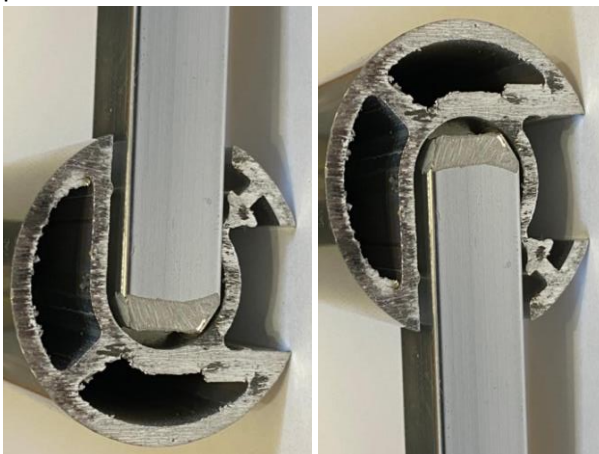


19- Profil připevníme ke sloupku imbusovým šroubem M5/6mm



20- Mezi vrchní a spodní profil nařezeme hranatou výplň **KS(KB)2910**.

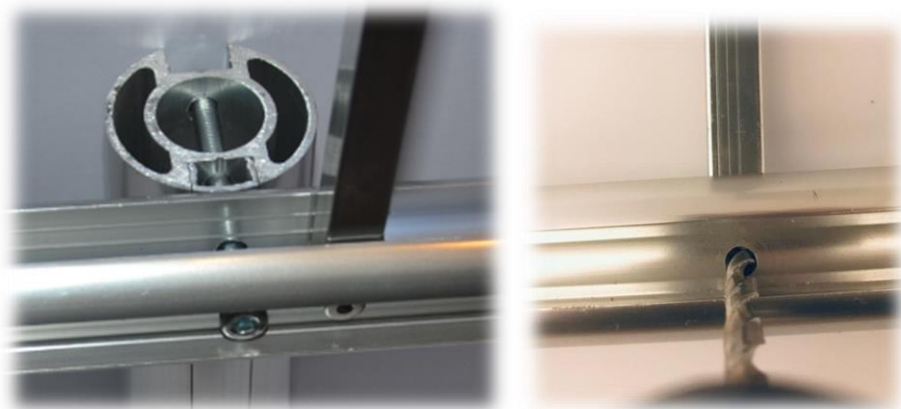
21- Výplň **KS(KB)2910** zrousíme na obou koncích tak, aby výplň dosedla do horního a spodního profilu viz obrázek.



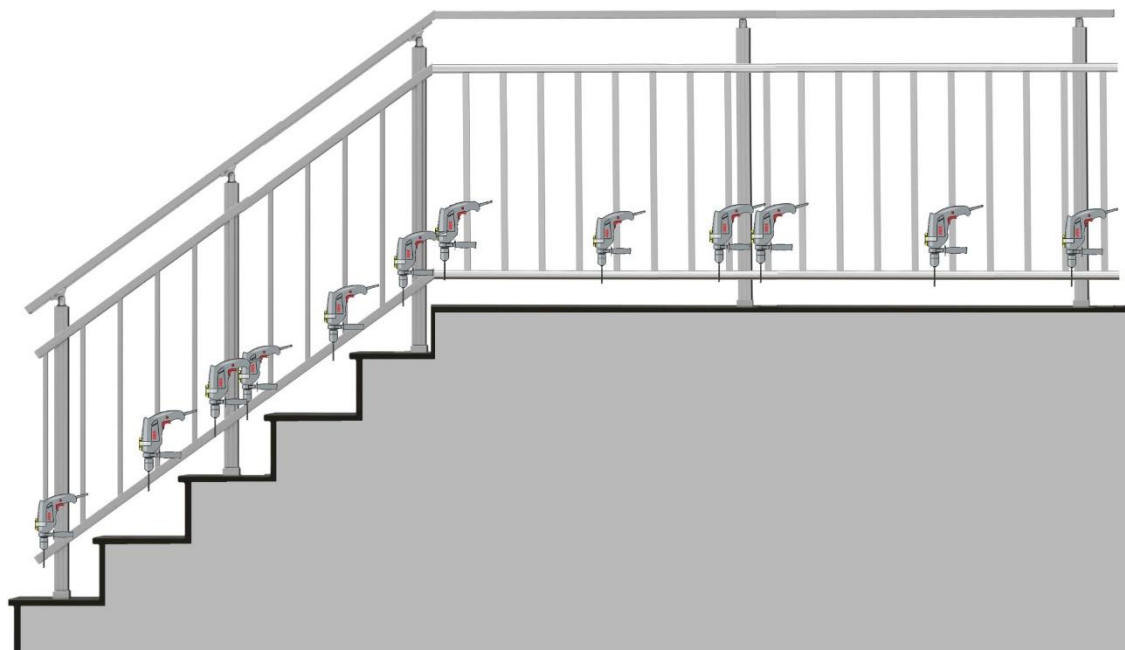
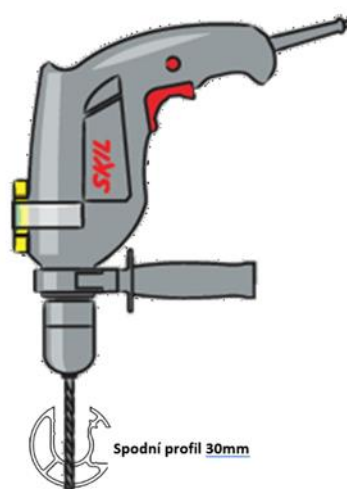
22- Umístění výplně do profilu si pečlivě proměříme. Mezera mezi svislou výplní musí být 80-120mm od sebe.

23- Pro uchycení svislé výplně provrtáme vrtákem do železa o  $\varnothing$  4mm díru skrz drážku ve vodorovném profilu a jednu stěnu výplně (při pasování výplně, vždy dbejte na svislost výplně, kterou zajistíte pomocí vodováhy).

24- Výplň přichytíme za pomoci nýtovacích kleští a nýtu 4x10mm.



25- Při montáži zábradlí v exteriéru je nutné vyvrtat vrtákem 4,5mm odtokové dírky skrze spodní profil ve vzdálenosti 500-600mm od sebe (jedno pole 3x odtoková dírka). V šikmé části je nutné vyvrtat odtokovou dírku těsně u ukončovací zátky nebo jiného napojení (spojka, koleno) a poté 500-600mm od sebe



26- Po uchycení všech komponentů zakryjeme všechny drážky sloupků a profilů lištou KS/(KB)2201



27- Konce madla, sloupků a profilů zakryjeme krytkou dle dodacího listu nebo faktury **KS(KB)1608, KS(KB)1605, KS(KB)1605.**

28- Krytky připevníme za pomoci lepidla silikon nebo mamut.



29- Do smontovaného zábradlí vyvrtejte 4x otvor vrtáky 12mm. Do každého sloupku dva otvory pro ukotvení na dům.

30- První dvě horní díry si udělejte dle potřeby, ale většinou se dělají ve středu sloupku mezi madlem a první výplní.

31- Spodní dvě díry udělejte dle potřeby, většinou na středu sloupku mezi poslední výplní a koncem sloupku.





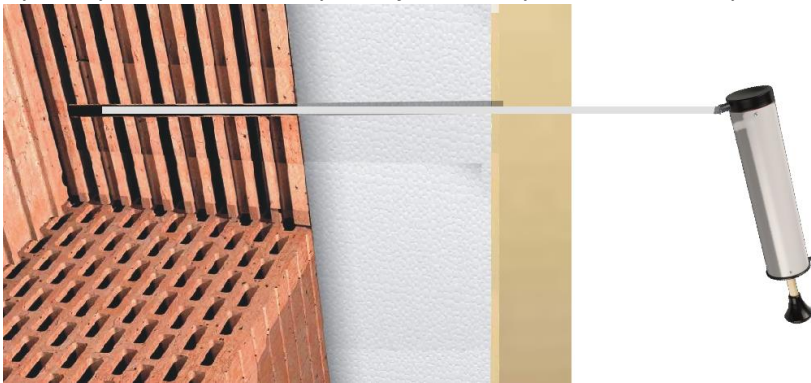
32- Smontované zábradlí dejte do uhlopříčky tak, aby rozměry kotvicích otvorů byly stejné.



- 33- Rozměry zábradlí, prospektivně vyvrtané kotvící otvory si přeneste na fasádu domu tak, aby zábradlí bylo v rovině a spodní výplň byla od parapetu okna 80-120mm.
- 34- Vrtákem o  $\varnothing$  18mm pro závitovou tyč M10 **900-420**, **900-421** vyvrtejte příklepovou vrtačkou otvor 12-15cm hluboký do pevné části zdiva.



- 35- Vyvrtaný otvor důkladně vyfoukejte stlačeným vzduchem od prachu a úlomků zdiva.



- 36- Aplikujte chemickou maltu postupně do vyvrtaných a důkladně vyčištěných děr v pořadí do jedné díry maltu a hned závitovou tyč dle bodu 32-34. Poté tyto body opakujte na ostatním kotvení.

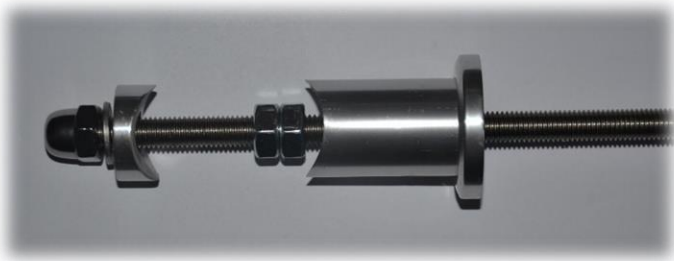
- 37- Točivým pohybem zasuňte do chemické malty závitovou tyč.



- 38- Kotvení důkladně srovnejte pomocí úhelnice a vodováhy
- 39- Chemickou maltu ponechte důkladně vytvrdnout dle doporučení výrobce chemické malty.
- 40- Během tvrdnutí chemické malty si přepulte komponent KS(KB)1209 na dvě půlky.



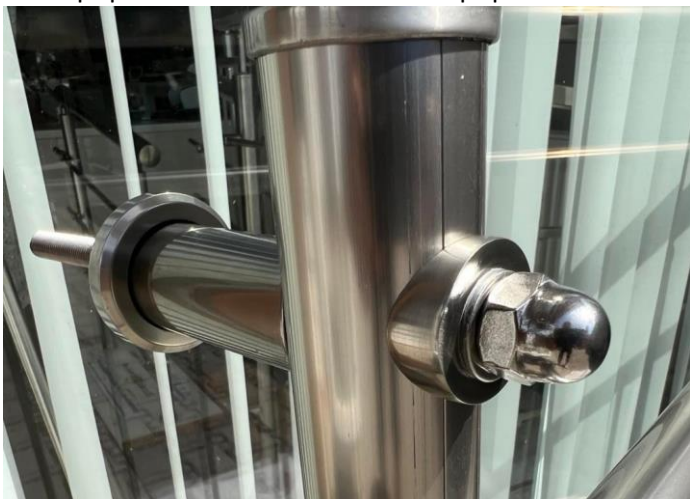
- 41- Na závitovou tyč si navlečte kotvící komponenty.



42- Klasické matky na závitové tyči slouží jako opěrný bod sloupku a nedocházelo k promáčknutí zateplené fasády. Proto matky zašroubujte do pozice tak, aby se o ně sloupek opřel.



43- Takto připravené zábradlí usadíme do připraveného a důkladně vytvrzeného kotvení.



44- V případě potřeby si zakrátíme závitové tyče a našroubujeme okrasné kloboučkové matky a vše důkladně dotáhneme.

#### Ostatní spoje a kotvení

- Doporučujeme pro stabilitu a zajištěnou pevnost spojovaného materiálu aplikovat do vnitřní části kolen madla nebo výplní malé množství dvousložkového sekundárního lepidla lepidla **BERNER metakrylátové lepidlo Power Weld kód: 900-918** nebo jiné dodané naší firmou a nasunout spojovací materiály do sebe. Spojovací materiál tímto lepidlem ponechte v klidu vytvrdnout dle doporučení výrobce na obalu lepidla cca 5-10min.

**Pozor:** opětovné oddělení slepených materiálu tímto lepidlem už není možné bez poškození.